

避震前叉通用手册



警告！

仔细阅读、理解和遵循本手册中提供的说明，并将其保存在一个可靠的地方以供将来参考。如您在使用和维护任何 SR SUNTOUR 产品时存在任何疑问，请联系 SR SUNTOUR。未能遵守这些警告和说明可能会导致您的产品故障、引发事故、严重伤害甚至死亡。

概述	2
重要安全信息	2
每次骑行之前	3
前叉装配	3
轮胎间隙测试	4
轮胎间隙	4
建议轮胎尺寸	5-6
最大碟盘尺寸	7
Q-LOC 组装	8
LH 筒轴总成	9
20mm 螺栓式筒轴	10
20mm 快拆筒轴	10
15AH2 / 12AH2 螺栓式筒轴	11
设置 SAG	12
气压调节	13
气量调节	14-16
线圈弹簧预压	17
前叉维护	17
使用目的	18

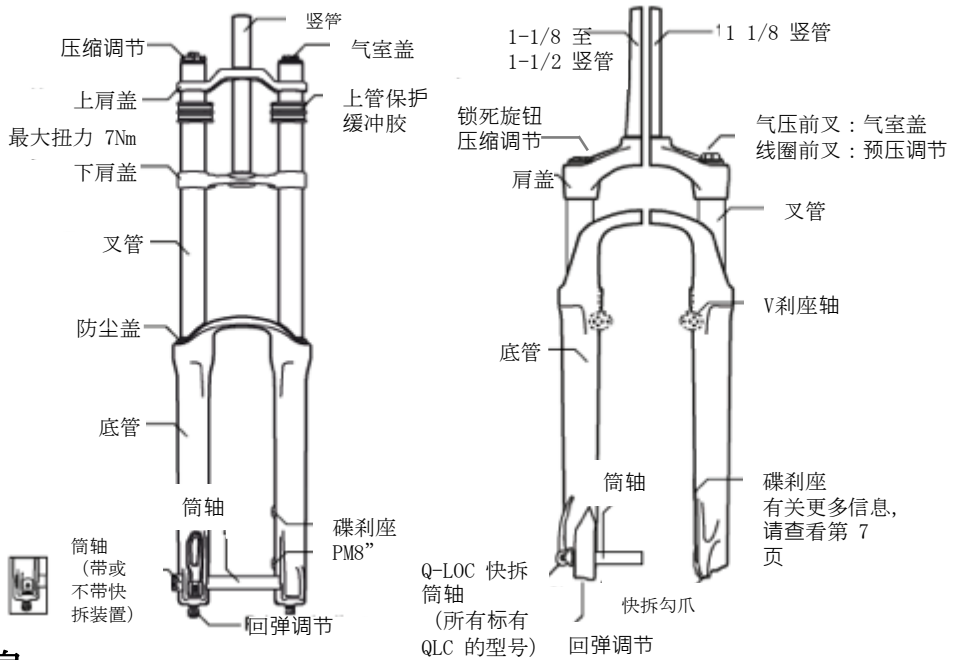


我们的网站提供中文、荷兰语、英语、法语、德语、意大利语、日语和西班牙语等语言选项。请扫描此处的二维码导航至：

www.srsuntour.com > Service > Download Area > Consumer

Downloads > Suspension Fork > Suspension Fork Manual > General Fork Manual > MY25

概述



重要安全信息

警告！

未能遵守所有警告和安全说明，可能会导致您的产品故障、事故，严重时会造成骑行者严重的人身伤害甚至死亡。

- 在使用您的避震前叉前请仔细阅读本手册。
- 知悉您的骑行技巧和经验的极限，切勿超限骑行。
- 这些说明包括避震前叉重要的正确安装内容、维修和维护事项。一般机械知识可能并不足够。您的避震前叉应该只能由经过培训且合格的自行车维修技师用专业工具进行安装、维修/或维护。
- 阅读、理解并遵循附带着的单车及其组件所有的用户手册。
- 我们的避震前叉系统里含有处于极端压力之下的液体和气体。切勿尝试打开任何 SR SUNTOUR 避震前叉！否则，部件会突然弹出。
- 始终配备适当的安全装备，包括合适牢固的头盔。根据您的骑行风格，您应该采取更多的安全保护措施。确保您的设备处于完美状态。
- SR SUNTOUR 避震前叉设计为单一整体避震。为避免发生产品故障和事故，您只能使用原装 SR SUNTOUR 配件。使用第三方供应商配件也会使您的避震失去维修保障。
- 即使您过去使用过避震前叉，但也要仔细慢慢适应新的避震前叉。
- 您的避震前叉不适用于警告标签上所禁止的以下相关活动：跳跃、激进的坠山骑行，自由速降或土坡腾越。不遵守这些说明可能会导致您的避震系统产品故障，甚至引发事故、人身伤害或死亡，而且致使保修失效。
- SR SUNTOUR 避震前叉未配备在公共道路上使用的前反光镜。如果您打算在公共道路或自行车道上骑行，则必须安装所需的前反光镜。请联系您的经销商。
- SR SUNTOUR 避震前叉是为单人骑行设计的。
- 如果您使用的是需要拆下前轮的车顶架，请小心将钩爪插入或从车架上拆下钩爪，不要弄弯钩爪。
- 根据您的车架尺寸以及个人骑行风格选择正确的避震系统。安装与车架尺寸不匹配的避震前叉可能导致避震前叉或车架本身发生故障，并将使避震功能的保修失效。
- 如果您使用的车顶架只是通过前钩爪固定在自行车上，则后轮必须要固定稳固，以防止后轮发生移动。后轮发生移动会损坏前钩爪，而这种损坏可能并不容易发现。
- 如果自行车从车顶架上掉下，请在骑行前让有资格的维修技师再次检查。

每次骑行之前



警告！

为避免严重的人身伤害甚至死亡，如果未满足以下任何一个条件，切勿骑自行车！在骑行之前解决所有的问题。

- 检查您的自行车和避震前叉，包括把手、踏板、曲柄、坐杆、坐垫等等是否有任何裂纹、凹痕、弯曲或受损部件。此外，还应检查避震系统是否有任何漏油现象。务必检查自行车底部的隐蔽区域。如果存在任何问题，让经过培训有资格的自行车技师确定原因并采取必要的解决措施。
- 借助身体重量来试压您的避震前叉。如果感觉偏软，则进行必要的调节直至达到正确的 SAG 值。请参见本手册中有关 SAG 的说明。
- 确保刹车已正确安装/调式且功能正常。
- 旋转车轮。确保车轮完全居中，不会触碰到避震前叉或刹车。
- 如果使用了快拆系统来固定车轮组，请确保所有的杆和螺母均已正确紧固。如果使用筒轴系统，请确保所有固定螺栓均已按照适当的扭力值拧紧。严格遵守快拆装置或筒轴系统制造商提供的说明书。
- 检查线管长度和组件的布线。确保它们不会干扰自行车的转向。
- 如果您使用反光镜进行越野骑行，请确保它们清晰度且安装正确。
- 为了确保所有的部件的紧固，要检查所有组件五金件的安装。
- 让自行车在地面上弹跳，观察并聆听有无任何可能松动的部件。

前叉组装



警告！

为避免产品故障、事故、人身伤害甚至死亡，您的新 SR SUNTOUR 避震前叉应由经过培训有资格的自行车技师进行安装、维护和维修。
为避免产品故障、事故、人身伤害甚至死亡，所有安装螺丝均必须按照各组件制造商指定的相应扭力进行紧固。

1. 从自行车上拆下旧前叉。从前叉上拆下车头碗组。
2. 测量旧前叉的竖管长度，然后将其与“新” SR SUNTOUR 前叉的竖管长度进行比较。SR SUNTOUR 避震前叉竖管的标准长度为 255mm。必要时将竖管裁切到正确的长度。
3. 将前叉轴承座圈牢固地安装在前叉肩盖顶部。将前叉总成（车头碗组、垫片、车把立）重新安装到自行车上。调节车头碗组直至观察不到晃动。更多信息可在车头碗组制造商的安装说明中找到。

您可以使用以下公式来确定竖管的正确长度：

车架的头管 + 车头碗组高度 + 垫片（如适用）+ 把立高度 - 3mm 距离 = 竖管长度

4. 根据刹车制造商的说明安装并正确调节刹车。如果您使用碟刹，则只用将刹车安装到碟刹的指定螺纹孔中。仅使用悬臂刹车无需支持系统即可。请遵循刹车制造商的装配说明。选择正确长度的刹车线管，以免其干扰前叉或转向。
5. 重新安装前轮。确保所有夹紧杆和螺母均已正确安装并拧紧（当快拆装置被锁定时，必须至少有四圈螺纹啮合在调整螺母中）。如果前叉配备了筒轴系统，则必须检查所有螺钉是否达到了正确的扭力。遵循快拆装置或筒轴制造商的说明。

轮胎间隙测试

1. 给前叉减压。（如配备气压避震）
2. 将前叉压到最底部。
3. 测量轮胎顶部与前叉肩盖底侧之间的距离。距离不得小于 10mm！如果轮胎太大，当前叉完全压缩时，它会触碰到前叉肩盖的底侧。
4. 如果是气压前叉，请先放气再重新为其充气。
5. 要考虑在使用挡泥板的情况下间隙会更小！重复“轮胎间隙测试”以确保保持足够的距离。每次变换轮胎尺寸时都必须重复此测试。

轮胎间隙



使用的轮胎超出前叉允许的最大尺寸会非常危险，并会导致事故、严重伤害甚至死亡。不适当的轮胎间隙会导致自行车突然意外失去控制、发生事故、导致人身伤害或死亡。

以下尺寸以底管为基础。一些数值适用于带有挡泥板安装接口的底管类型，而另一些是不带该接口的底管类型。请事先检查车轮和前叉是否兼容。在轮胎侧面可以找到必要的信息。每个轮胎都具有不同的外径（轮胎的宽度和高度）。因此，请检查轮胎和前叉之间的距离，以确保轮胎在任何情况下都不会触碰到前叉。请记住，前叉的最窄的部分是在刹车轴套的水平面。如果要拆卸轮胎，您必须释放胎内空气并拆卸其它部件，以便其通过刹车轴套座。

建议轮胎尺寸

前叉型号	建议 轮胎尺寸	ETRTO	最大 轮胎宽度	最大轮胎外径 (O. D.) (* 参见下方注释)
DUROLUX38X-EVO-Boost 29"	29"x2.6"	65-622	67mm	762mm
AION38X-Boost 29"	29"x2.6"	65-622	67mm	756mm
AION38X-Boost 27.5"	27.5"x2.6"	65-584	67mm	723mm
DUROLUX36X-EVO-Boost 29"	29"x2.6"	65-622	67mm	756mm
DUROLUX36X-EVO-Boost 27.5"	27.5"x2.6"	65-584	67mm	723mm
AION36X-Boost 29"	29"x2.6"	65-622	67mm	756mm
AION36X-Boost 27.5"	27.5"x2.6"	65-584	67mm	723mm
ZERON36X-Boost 29"	29"x2.6"	65-622	67mm	756mm
ZERON36X-Boost 27.5"	27.5"x2.6"	65-584	67mm	723mm
RAIDON34X-Boost 29"	29"x2.4"	62-622	63mm	760mm
RAIDON34X-Boost 27.5"	27.5"x2.6"	65-584	67mm	725mm
XCR34X-Boost 29"	29"x2.4"	62-622	63mm	760mm
XCR34X-Boost 27.5"	27.5"x2.6"	65-584	67mm	725mm
XCM34-Boost 29"	29"x2.4"	62-622	63mm	756mm
XCM34-Boost 27.5"	27.5"x3.0"	75-584	78mm	740mm
X1-Boost 29"	29"x2.4"	62-622	63mm	760mm
X1-Boost 27.5"	27.5"x2.6"	65-584	67mm	725mm
XCM32-Boost 29"	29"x2.4"	62-622	63mm	752mm
XCM32-Boost 27.5"	27.5"x2.6"	65-584	67mm	730mm
MOBIE36-Boost 29"	29"x2.6"	65-622	67mm	756mm
MOBIE36-Boost 27.5"	27.5"x2.6"	65-584	67mm	723mm
MOBIE34-(D)-Boost 29"	29"x2.4"	62-622	63mm	754mm
MOBIE34-(D)-Boost 27.5"	27.5"x2.6"	65-584	67mm	723mm
MOBIE34-(D) 700C	700x57C	57-622	59mm	751mm
MOBIE34-(D) 27.5"	27.5"x2.4"	62-584	63mm	717mm
MOBIE25 700C	700x57C	57-622	59mm	751mm
MOBIE25 27.5"	27.5"x2.4"	62-584	63mm	717mm
MOBIEA32 29"	29"x2.4"	62-622	63mm	750mm
MOBIEA32 27.5"	27.5"x2.4"	62-584	63mm	717mm
MOBIE34-CGO-Boost 24"	24"x2.6"	65-507	68mm	640mm
MOBIE34-CGO- Boost 20"	20"x2.6"	65-406	68mm	539mm
NRX32-E/D 29"	29"x2.25"	57-622	58mm	747mm
NX1-32-Boost 29"	29"x2.25"	57-622	58mm	754mm
NVX32-Boost 29"	29"x2.25"	57-622	58mm	754mm
NVX32 29"	29"x2.25"	57-622	58mm	754mm
NCX32-E/D 29"	29"x2.25"	57-622	58mm	747mm
NCX32-E/D 27.5"	27.5"x2.25"	57-584	58mm	708mm
NEX-E25 700C	700x52C	52-622	54mm	738mm
NEX-E25 26"	26"x2.1"	54-559	54mm	678mm
CR85-E25 700C	700x48C	50-622	50mm	722mm
CR85-E25 26"	26"x2.1"	54-559	54mm	684mm
RUX38-EVO-Boost 29"	29"x2.8"	70-622	73mm	770mm
RUX38-EVO-Boost 27.5"	27.5"x2.8"	70-584	73mm	732mm
DUROLUX38-EVO-Boost 29"	29"x2.6"	65-622	67mm	762mm
AURON36-EVO-Boost 29"	29"x2.6"	65-622	67mm	756mm
AURON36-EVO-Boost 27.5"	27.5"x2.6"	65-584	67mm	723mm
AION36-Boost 29"	29"x2.6"	65-622	67mm	756mm
AION36-Boost 27.5"	27.5"x2.6"	65-584	67mm	723mm
ZERON36-Boost 29"	29"x2.6"	65-622	67mm	756mm
ZERON36-Boost 27.5"	27.5"x2.6"	65-584	67mm	723mm
AXON34-Werx Boost 29"	29"x2.4"	62-622	63mm	756mm
AXON34-Elite Boost 29"	29"x2.4"	62-622	63mm	756mm
AXON34-Boost 29"	29"x2.4"	62-622	63mm	760mm

前叉型号	建议 轮胎尺寸	ETRTO	最大 轮胎宽度	最大轮胎外径 (O. D.) (* 参见下方注释)
AXON32 Boost 29"	29"x2.4"	62-622	63mm	756mm
AXON32 Boost 27.5"	27.5"x2.5"	64-584	66mm	724mm
RAIDON34-Boost 29"	29"x2.4"	62-622	63mm	760mm
RAIDON34-Boost 27.5"	27.5"x2.6"	65-584	67mm	725mm
RAIDON34-JR-Boost 24"	24"x2.6"	65-507	68mm	640mm
RAIDON34-JR-Boost 20"	20"x2.6"	65-406	68mm	539mm
RAIDON32-Boost 29"	29"x2.4"	62-622	63mm	756mm
RAIDON32-Boost 27.5"	27.5"x2.5"	64-584	66mm	724mm
XCR34-Boost 29"	29"x2.4"	62-622	63mm	760mm
XCR34-Boost 27.5"	27.5"x2.6"	65-584	67mm	725mm
XCR34-JR-Boost 24"	24"x2.6"	65-507	68mm	640mm
XCR32-Boost 29"	29"x2.4"	62-622	63mm	756mm
XCR32-Boost 27.5"	27.5"x2.5"	64-584	66mm	724mm
EPIXON32 29"	29"x2.4"	62-622	64mm	758mm
EPIXON32 27.5"	27.5"x2.4"	62-584	64mm	718mm
X1 29"	29"x2.25"	57-622	58mm	754mm
X1 27.5"	27.5"x2.25"	57-584	58mm	710mm
XCM32 29"	29"x2.4"	62-622	63mm	758mm
XCM32 27.5	27.5"x2.25"	57-584	58mm	714mm
XCM32 29"	29"x2.4"	62-622	63mm	758mm
XCM32 27.5"	27.5"x2.25"	57-584	58mm	714mm
XCM30-Boost 24"+	24"x2.8"	70-507	73mm	678mm
XCM-JR 20"	20"x2.1"	54-406	56mm	526mm
XCT30 29"	29"x2.25"	57-622	58mm	750mm
XCT30 27.5"	27.5"x2.25"	57-584	58mm	714mm
XCT-Plus 24"	24"x2.8"	70-507	73mm	655mm
XCT-JR-L 24"	24"x2.1"	54-507	54mm	628mm
XCT-Plus 20"	20"x2.8"	70-406	73mm	554mm
XCT-JR-L 20"	20"x2.1"	54-406	56mm	526mm
XCE28 29"	29"x2.25"	57-622	58mm	750mm
XCE28 27.5"	27.5"x2.25"	57-584	58mm	714mm
XCE28 26"	26"x2.1"	54-559	54mm	680mm
M3010 700C	700x52C	52-622	54mm	742mm
M3010 26"	26"x2.1"	54-559	54mm	684mm
M3010 24"	24"x2.1"	54-507	54mm	630mm
M3010-20"	20"x2.1"	54-406	56mm	526mm
XCR32-ATB 29"	29"x2.4"	62-622	64mm	758mm
XCR32-ATB 27.5"	27.5"x2.4"	62-584	64mm	718mm
XCM32-ATB 29"	29"x2.4"	62-622	64mm	758mm
XCM32-ATB 27.5"	27.5"x2.4"	62-584	64mm	718mm
MOBIE-A32 20"	20"x2.1"	54-406	56mm	526mm
GVX32-S/E 700C	700x45C	47-622	50mm	722mm
NRX-S/E 700C	700x48C	50-622	50mm	722mm
NVX30 RL DS 29"	29"x2.25"	57-622	58mm	747mm
NVX30 RL DS 27.5"	27.5"x2.25"	57-584	58mm	708mm
NCX-E/D 700C	700x48C	50-622	50mm	722mm
NX1 700C	700x48C	50-622	50mm	722mm
NEX 700C	700x48C	50-622	50mm	738mm
NEX 26"	26"x2.1"	54-559	54mm	684mm

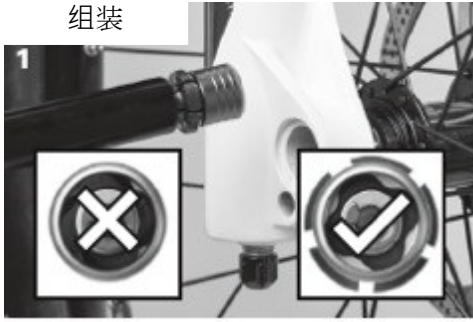
*注意：上面的某些尺寸是根据“有挡泥板”得出的，而有些则没有。请检查规格表以了解更多详细信息。

最大碟盘尺寸

前叉型号	直接安装碟刹卡钳时的碟盘尺寸	最大碟盘尺寸
DUROLUX38X-EVO-Boost 29"	203mm	220mm
AION38X-Boost 29"/27.5"	203mm	220mm
DUROLUX36X-EVO-Boost 29"/27.5"	180mm	220mm
AION36X-Boost 29"/27.5"	180mm	220mm
ZERON36X-Boost 29"/27.5"	180mm	220mm
RAIDON34X-Boost 29"/27.5"	180mm	203mm
XCR34X-Boost 29"/27.5"	180mm	203mm
XCM34-Boost 29"/27.5"	160mm	203mm
X1-Boost 29"/27.5"	180mm	203mm
XCM32-Boost 29"/27.5"	160mm	180mm
MOBIE36-Boost 29"/27.5"	180mm	203mm
MOBIE34-Boost 29"/27.5"	180mm	203mm
MOBIE34 700C/27.5"	180mm	203mm
MOBIE25 700C/27.5"	160mm	180mm
MOBIE-A32 29"/27.5"/20"	160mm	180mm
MOBIE34-CGO-Boost 24"/20"	180mm	203mm
NRX32 29"	160mm	180mm
NCX32 29"/27.5"	160mm	180mm
NX1-32-Boost 29"	180mm	180mm
NX1-32 29"	180mm	180mm
NVX32-Boost 29"	180mm	180mm
NVX32 29"	180mm	180mm
NEX-E25 700C/26"	160mm	180mm
RUX38-EVO-Boost 29"/27.5"	203mm	220mm
DUROLUX38-EVO-Boost 29"	203mm	220mm
AURON36-EVO-Boost 29"/27.5"	180mm	220mm
AION36-Boost 29"/27.5"	180mm	220mm
ZERON36-Boost 29"/27.5"	180mm	220mm
AXON34-Werx-Boost 29"	160mm	180mm
AXON34-Elite-Boost 29"	160mm	180mm
AXON34-Boost 29"	180mm	203mm
AXON32-Boost 29"/27.5"	160mm	180mm
RAIDON34-Boost 29"/27.5"	180mm	203mm
RAIDON34-JR-Boost 24"/20"	180mm	203mm
RAIDON32-Boost 29"/27.5"	160mm	180mm
XCR34-Boost 29"/27.5"	180mm	203mm
XCR34-JR-Boost 24"	180mm	203mm
XCR32-Boost 29"/27.5"	160mm	180mm
EPIXON32 29"/27.5"	160mm	180mm
X1 29"/27.5"	160mm	180mm
XCM32 29"/27.5"	160mm	180mm
XCM30-Boost 24"+	160mm	180mm
XCM-JR 20"	160mm	180mm
XCT30 29"/27.5"	160mm	180mm
XCT-Plus 24"	160mm	180mm
XCT-JR-L 24"/20"	160mm	180mm
XCT-JR 24"	160mm	180mm
XCT 20" PLUS	160mm	180mm
XCE28 29"/27.5"/26"	160mm	180mm
XCR32-ATB 29"/27.5"	160mm	180mm
XCM32-ATB 29"/27.5"	160mm	180mm
GVX32 700C	160mm	180mm
NRX 700C	160mm	180mm
NCX 700C	160mm	180mm
NVX30 700C	160mm	180mm
NEX 700C/26"	160mm	180mm

Q-LOC组装

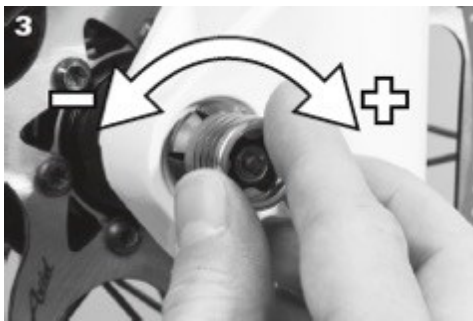
组装



1. 在安装前要检查分段法兰的展开并完全打开手柄。



2. 推入筒轴，直至听到“咔嗒”声。确保分段法兰已打开。

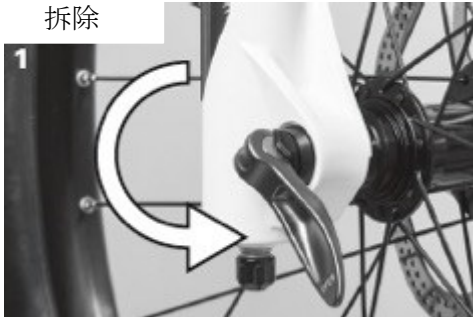


3. 在分段法兰与勾爪齐平之前通过半开手柄来设置张力。



4. 完全拧紧手柄。检查是否已固定牢固，必要时重新拧紧。

拆除



1. 完全打开手柄。



2. 压缩可调螺母，直至分段法兰缩回原状。



3. 完全打开手柄。顺时针拧螺母，直至分段法兰保持锁紧状态。

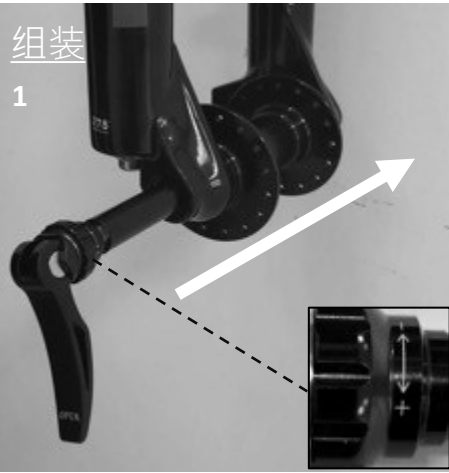


4. 拔出筒轴。

LH筒轴总成

组装

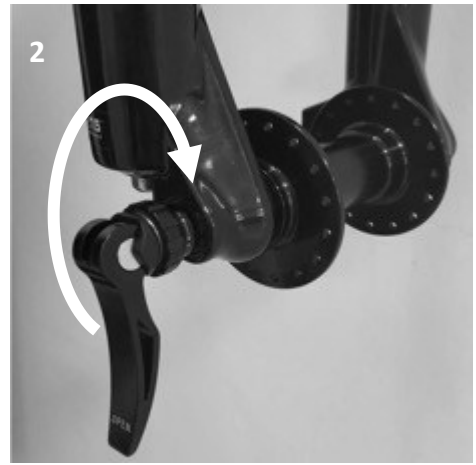
1



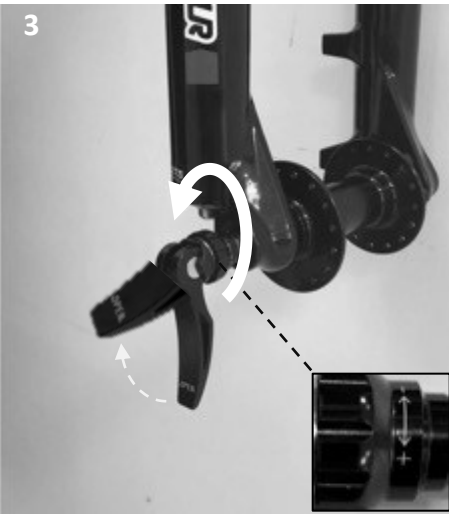
1. 当手柄处于打开位置，将调节螺母朝“+”方向转动至停止后，将车轮放入前叉中，再将筒轴杆插入车轴。

2. 顺时针转动手柄以拧紧筒轴杆。

2



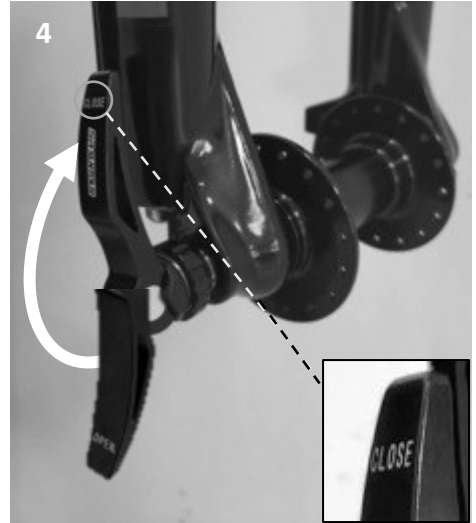
3



3. 逆时针转动手柄，使其指向地面。朝(-)方向松开调节螺母，直到手柄在中间位置开始变紧。

4. 完全关闭手柄。“CLOSE”标识应朝外，如图4所示。

4



拆除

1



1. 打开手柄。

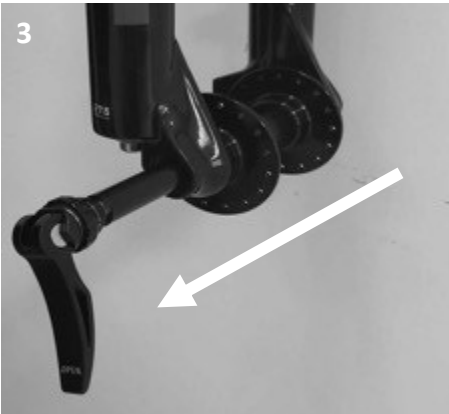
2. 逆时针转动筒轴杆。

2



3. 从前叉上抽出筒轴杆。

3



20mm螺栓式筒轴组件

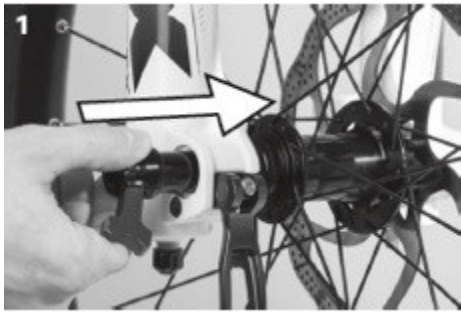


1. 推入筒轴，用 6mm 内六角扳手以 10Nm 的力将其拧紧。

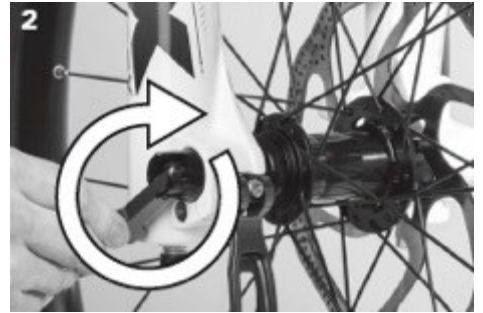


2. 用 4mm 内六角扳手以 7Nm 的力拧紧安全钳。

20mm快拆筒轴组装



1. 从快拆侧推入筒轴。



2. 用红色手柄拧紧筒轴。



3. 现在即可将手柄推入筒轴。



4. 锁紧快拆装置。



5. 如有需要，可用 4mm 的内六角扳手调节松紧度。

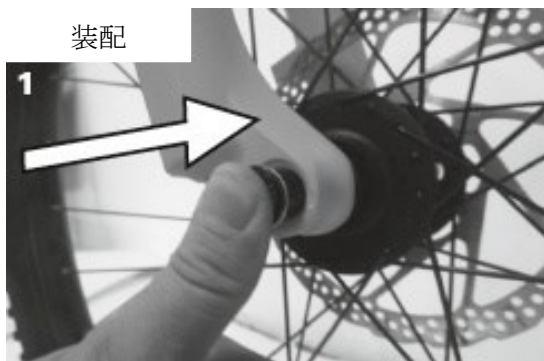


6. 手柄应和底管齐平。

15AH2 / 12AH2螺栓式筒轴组件

注：安装之前，确保检查在螺纹部分上安装了O形环。

装配

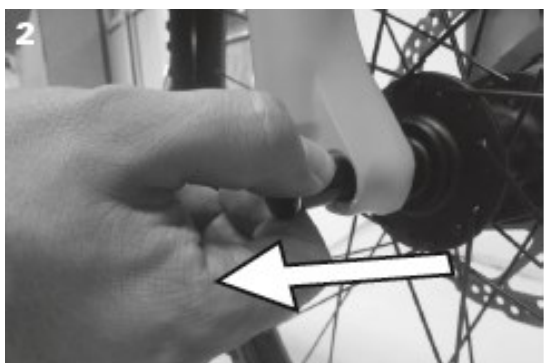
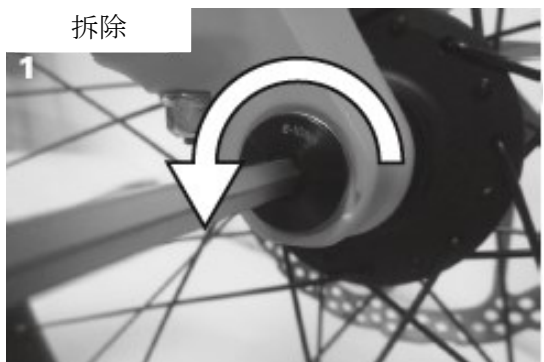


1. 将筒轴完全插入驱动侧。

2. 用6mm内六角扳手按建议的8-10Nm的扭矩锁紧。

3. 检查筒轴螺纹。螺纹必须清晰可见。

拆除



1. 用6mm内六角扳手松开驱动器侧的轴。

2. 拔出筒轴。

设置“SAG”

为了使SR SUNTOUR气压避震前叉获得最佳性能，请调整空气压力以获得适当的SAG值。SAG值是指前叉在您的重量、骑乘设备和行李下压缩的量。应确保下压范围为前叉总行程且在压缩旋钮处于打开位置时设置。

- 下表是SR SUNTOUR气压避震前叉建议的SAG范围和原始空气压力表。请注意，这是建议设置的范围。调整将根据骑手能力，越野情况，车架设计和个人喜好而变化。设置好避震前叉后，检查您的SAG设置，确保您在推荐的SAG设置范围内。
- SAG是由骑手的重量（包括设备（例如背包），坐垫位置和车架的几何形状）引起的压缩，而不是骑行引起的。每个骑手的体重和坐姿都不同，因此前叉或多或少会下垂。为确保避震前叉正常工作且不影响其性能，设置合适的SAG是为避震前叉找到合适气压的重要方法。

EQ气压前叉设置提示

- 步骤1：施加建议的气压，并试压几次，至少压缩全行程的50%，以平衡正负气室之间的气压。
 - 步骤2：带着装备（如背包）坐在自行车上，让人扶住自行车，站在踏板上，将前叉压缩几次。然后以正常的骑行姿势坐在自行车上。
 - 步骤3：将SAG指示器O形圈向下滑动至防尘密封圈的顶部。
 - 步骤4：轻轻地从自行车上下来，不要再进一步压缩前叉。
 - 步骤5：检查O形圈的位置以查看SAG设置是否正确。
 - 步骤6：如果SAG设置不正确，则必须调整气压。
 - 为了增加SAG，请降低气压。
 - 为了降低SAG，请增加气压。
- ✓ 重复上述过程，直到找到正确的SAG设置为止。

前叉行程	SAG (%)	SAG (mm)
200 - 180mm	30 - 35%	70 - 54mm
180 - 160mm	25 - 30%	54 - 40mm
160 - 140mm	20 - 25%	40 - 28mm
140 - 120mm	20 - 25%	35 - 24mm
120 - 100mm	15 - 20%	24 - 15mm
100 - 80mm	15 - 20%	20 - 12mm
80 - 63mm	10 - 15%	12 - 6mm

气压调节



警告！

本手册中建议的设置旨在作为一个参考，以便让您第一次骑行尽可能简单。如需了解更多详情，请咨询您自行车店的经过培训有资格的技师，以获得正确的建议。当你骑适应了你的前叉时，请根据需要调试。

骑行者 体重 (kg)	建议的气压 (psi) <EQ气压系统前叉>										
	RUX38 DUROLUX38	DUROLUX38X AION38X	DUROLUX36X DUROLUX36 AURON36	AION36X	AION36 ZERON36X ZERON36 MOBIE34	AXON34- werx AXON34- elite	AXON34	RAIDON34	RAIDON34-JR -24"	RAIDON34-JR -20"	GVX32
< 55	< 40	< 40	35 - 50	40 - 55	50 - 70	40 - 55	35 - 50	35 - 50	35 - 50	30 - 45	< 125
55 - 65	40 - 50	40 - 50	50 - 60	55 - 65	70 - 80	55 - 65	50 - 60	50 - 60			125 - 150
65 - 75	50 - 60	50 - 60	60 - 70	65 - 75	80 - 90	65 - 75	60 - 70	60 - 70			150 - 175
75 - 85	60 - 70	60 - 70	70 - 85	75 - 85	90 - 100	75 - 85	70 - 80	70 - 85			175 - 200
85 - 95	70 - 85	70 - 85	85 - 105	85 - 100	100 - 125	85 - 100	80 - 100	85 - 105			200 - 225
95 <	85 +	85 +	105 +	100 +	125 +	100 +	100 +	105 +			225 +
出厂设定压力	70psi	75psi	85psi	100psi	125psi	95psi	90psi	95psi	45psi	40psi	150psi
最大压力	105psi	110psi	120psi	130psi	145psi	130psi	120psi	130psi	100psi	100psi	300psi

骑行者 体重 (kg)	建议的气压 (psi) <气压系统前叉>									
	AXON34 RAIDON34	AXON32 EPIXON32 RAIDON32	XCR34-air	XCR34-JR-24"	XCR32-air	XCM-Jr.-air	MOBIE34-air	Mobie25-air	NRX-air	NCX-air
< 55	40 - 55	40 - 55	40 - 55	35 - 50	45 - 60	40 - 55	35 - 50	40 - 55	40 - 55	40 - 55
55 - 65	55 - 65	55 - 65	55 - 65		60 - 70		50 - 60	55 - 65	55 - 65	55 - 65
65 - 75	65 - 75	65 - 75	65 - 75		70 - 80		60 - 70	65 - 75	65 - 75	65 - 75
75 - 85	75 - 85	75 - 85	75 - 85		80 - 95		70 - 85	75 - 85	75 - 85	75 - 85
85 - 95	85 - 100	85 - 100	85 - 100		95 - 110		85 - 105	85 - 100	85 - 100	85 - 100
95 <	100 +	100 +	100 +		110 +		105 +	100 +	100 +	100 +
出厂设定压力	95psi	110psi	100psi	45psi	120psi	50psi	90psi	100psi	85psi	80psi
最大压力	130psi	145psi	130psi	100psi	160psi	100psi	120psi	130psi	120psi	120psi

注：

上述数字仅供参考。正确的气压应对照 SAG 来单独调节。

气容量调节

其他调节选项：气容量调节垫片

在一些前叉型号中，更换气室容量垫片是一个简单的内部调整，允许您设置中段和末端支撑力的大小。

如果您已正确设置SAG，并且使用时很容易打底，那么您可以安装一个或多个垫片来增加末端支撑。如果您已正确设置SAG且未使用全行程，则可以移除一个或多个垫片以减小末端支撑。

安装程序和调整选项建议如下表所示。

		EQ气压系统前叉										
		气室容积垫片的数量（橡胶夹型）										
		SF25-RUX38-EVO-27.5"/29"		SF25-DUROLUX38(X)-29"		SF25-DUROLUX36X-27.5"/29"		SF25-AION38X-29"		SF25-AION38X-27.5"		
树脂垫片体积												
橡胶垫片体积		7.5cc-15mm		7.5cc-15mm		5cc-10mm		7.5cc-15mm		7.5cc-15mm		
		出厂设置	最高垫片数量	出厂设置	最高垫片数量	出厂设置	最高垫片数量	出厂设置	最高垫片数量	出厂设置	最高垫片数量	
C												
橡胶垫片	行程	200mm	5	7								
		180mm			2	6			2	6		
		170mm			3	7			3	7	1	5
		160mm			4	8	4	9	4	8	2	6
		150mm					5	10				
		140mm										
		130mm										
		120mm										
		110mm										
		100mm										
80mm												

		EQ气压系统前叉								
		气室容积垫片的数量（橡胶夹型）								
		SF25-AION36X-27.5"/29"		SF25-ZERON36X-27.5"/29"		SF25-MOBIE36-27.5"/29"		SF25-RAIDON34X-27.5"/29"		
树脂垫片体积										
橡胶垫片体积		5cc-10mm		5cc-10mm		5cc-10mm		5cc-10mm		
		出厂设置	最高垫片数量	出厂设置	最高垫片数量	出厂设置	最高垫片数量	出厂设置	最高垫片数量	
树脂垫片										
橡胶垫片	行程	200mm								
		180mm								
		170mm								
		160mm	7	8	3	9				
		150mm	8	9	4	10	4	10		
		140mm	8	10	5	11	5	11		
		130mm	8	11	6	12	6	12	2	6
		120mm	8	12	7	13	7	13	3	7
		110mm	8	13						
		100mm							5	9
80mm										

气容量调节

其他调节选项：气容量调节垫片

在一些前叉型号中，更换气室容量垫片是一个简单的内部调整，允许您设置中段和末端支撑力的大小。

如果您已正确设置SAG，并且使用时很容易打底，那么您可以安装一个或多个垫片来增加末端支撑。如果您已正确设置SAG且未使用全行程，则可以移除一个或多个垫片以减小末端支撑。

安装程序和调整选项建议如下表所示。

			EQ气压系统前叉											
			气室容积垫片的数量（橡胶夹型）											
			SF25-AURON36-27.5"/29"		SF25-AION36-27.5"/29"		SF25-ZERON36-27.5"/29"		SF20-AXON34-WERX-29"		SF25-AXON34-29"			
树脂垫片体积														
橡胶垫片体积			7.5cc-15mm		5cc-10mm		5cc-10mm		5cc-10mm		5cc-10mm			
			出厂设置	最高垫片数量	出厂设置	最高垫片数量	出厂设置	最高垫片数量	出厂设置	最高垫片数量	出厂设置	最高垫片数量		
橡胶垫片体积														
橡胶垫片	行程	200mm												
		180mm												
		170mm												
		160mm	3	4	3	12	3	12						
		150mm	4	5	4	13	4	13						
		140mm			5	14	5	14			2	10		
		130mm			6	15	6	15			3	11		
		120mm			7	16	7	16	3	9	4	12		
		110mm							4	10				
		100mm							5	11	6	13		
80mm														

			EQ气压系统前叉									
			气室容积垫片的数量（橡胶夹型）									
			SF25-RAIDON34-27.5"/29"		SF25-RAIDON34-JR-24"		SF25-RAIDON34-JR-20"		SF24-DUROLUX38-27.5"		SF24-GVX32-700C	
树脂垫片体积									8.2cc			
橡胶垫片体积			5cc-10mm		5cc-10mm		5cc-10mm		7.5cc-15mm		4.3cc-10mm	
			出厂设置	最高垫片数量	出厂设置	最高垫片数量	出厂设置	最高垫片数量	出厂设置	最高垫片数量	出厂设置	最高垫片数量
橡胶垫片体积									3	3		
橡胶垫片	行程	200mm										
		180mm										
		170mm							1	5		
		160mm							2	6		
		150mm							3	6		
		140mm	1	5								
		130mm	2	6								
		120mm	3	7	2	6						
		110mm										
		100mm	5	9	4	8						
		80mm					1	5				
		60mm									4	6
50mm									5	7		
40mm									6	8		

气容量调节

其他调节选项：气容量调节垫片

在一些前叉型号中，更换气室容量垫片是一个简单的内部调整，允许您设置中段和末端支撑力的大小。

如果您已正确设置SAG，并且使用时很容易打底，那么您可以安装一个或多个垫片来增加末端支撑。如果您已正确设置SAG且未使用全行程，则可以移除一个或多个垫片以减小末端支撑。

安装程序和调整选项建议如下表所示。

	气压系统前叉			
	气室容积垫片的数量 (橡胶夹型)			
	AXON32		MOBIE34-air	
橡胶垫片体积	4.3cc		5cc	
Travel	出厂设置	最高垫片数量	出厂设置	最高垫片数量
160mm				
150mm				
140mm				
130mm				
120mm	2	4		
100mm	2	4	2	5
80mm			2	5
60mm				
50mm				
40mm				

注意：
不要超过最大垫片数量，因为这会损坏前叉。

线圈弹簧预压

通过弹簧预压，可根据骑行者的体重和偏好的骑乘姿势来对前叉进行调节。可调整的并不是线圈弹簧的硬度，而是弹簧的预压。当骑行者坐在车座上时将会减少前叉的“SAG”。默认情况下使用半硬弹簧。顺时针方向旋转预压调节旋钮可增加弹簧预压，而逆时针方向旋转可减少弹簧预压。此外，SR SUNTOUR 避震前叉还可选配不同硬度-较软或较硬的线圈弹簧。



前叉维护

随着移动部件暴露在潮湿和污染的环境中，避震系统的性能可能会在一段时间的骑行后有所降低。为了保持避震系统的高性能、安全并延长其使用寿命，需要定期进行保养。

- 未按照维护说明进行保养的避震系统将不被列入保修范围之内。
- 由于水可能会渗入防尘盖，因此切勿使用压力清洗机或任何高压水来冲洗避震前叉。切勿使用腐蚀性的清洗剂。我们建议使用清水和湿抹布来擦拭避震前叉。
- 如果是在极端天气（冬季或潮湿泥泞的条件下）以及崎岖的地形下骑行，则应比指定的间隔更频繁地保养避震前叉。
- 如果您确信避震系统性能有所变化或者感觉异常，请立即联系当地经销商对前叉进行检查。
- 每次骑行之后：清洁前叉管和防尘盖，然后用油布进行保养。检查前叉管有无凹痕、划伤或其他变色或漏油状况。
- 每 50 小时：维护 1（在经销商处）
- 每 100 小时或每年：维护 2（在经销商处，为了使所有部件确实润滑而不受天气影响，最好是赶在冬季之前进行维护）

维护 1：

检查前叉的功能/检查底部螺丝螺帽的扭力（钢 10Nm，铝合金 4Nm）/检查有无划伤、凹痕、裂纹、变色、磨损迹象和轻微腐蚀迹象（用油布进行保养）或漏油。

维护 2：

维护 1 + 拆卸/清洁整个前叉的内部和外部/清洁并润滑防尘盖和外衬片/检查扭力/根据骑行者的喜好进行调节。拆卸之前检查前叉的外衬片的晃动情况。要进行检查，请按住前刹并通过车把立轴前后轻推自行车。如果晃动量太大（晃动间隙超过叉桥 1mm），则需要更换外衬片。

预期用途

建议的自行车类型	脚踏式电动助力自行车 (高速电动助力自行车: EU-E45或者US-Class 3)	脚踏式电动助力自行车 (电动助力自行车: EU-E25或者US-Class 1 & 2)	脚踏式电动助力自行车 (电动助力自行车: EU-E25或者US-Class 1 & 2)	越野	旅行	城市	速降	越野耐力	全山地	越野竞技	越野
	警告	警告	警告	警告	警告	警告	警告	警告	警告	警告	警告
	仅限用于	仅限用于	仅限用于	仅限用于	仅限用于	仅限用于	仅限用于	仅限用于	仅限用于	仅限用于	仅限用于
	脚踏式电动助力自行车 (高速电动助力自行车: EU-E45或者US-Class 3) 公路	脚踏式电动助力自行车 (电动助力自行车: EU-E25或者US-Class 1 & 2)	脚踏式电动助力自行车 (电动助力自行车: EU-E25或者US-Class 1 & 2) 越野	铺设路面或休闲越野	铺设路面或休闲越野	铺设路面	速降	越野, 林道和山地耐力	越野, 林道和全山地	越野竞技和越野	越野
	不可用于	不可用于	不可用于	不可用于	不可用于	不可用于		不可用于	不可用于	不可用于	不可用于
速降, 山地耐力, 全山地, 越野竞技, 越野	速降, 山地耐力	速降	速降, 山地耐力, 全山地, 越野竞技, 越野			速降	速降	速降, 山地耐力, 全山地	速降, 山地耐力, 全山地, 越野竞技		
DUROLUX38X-EVO-Boost			0					0			
AION38X-Boost	0								0		
DUROLUX36X-EVO-Boost			0						0		
AION36X-Boost	0								0		
ZERON36X-Boost	0								0		
RAIDON34X-Boost		0	0						0		
XCR34X-Boost	0	0	0						0		
XCM34-Boost	0	0	0								0
X1-Boost Air		0									0
XCM32-Boost		0									0
MOBIE36-Boost	0								0		0
MOBIE34-Boost	0	0									
MOBIE25-AIR		0		0	0						
MOBIE-A32		0		0	0						
MOBIE34-CGO Boost	0	0				0					
NRX32		0		0							
NCX32		0			0	0					
NX1-32-Boost AIR		0			0	0					
NX1-32 AIR		0			0	0					
NVX32-Boost		0			0	0					
NVX32		0			0	0					
NEX-E25		0			0	0					
CR85-E25		0				0					
RUX38-EVO-Boost							0				
DUROLUX38-EVO-Boost								0			
AURON36-EVO-Boost									0		
AION36-Boost									0		
ZERON36-Boost									0		
AXON34-Werx-Boost										0	
RAIDON34-Boost										0	
AXON32-Boost										0	
RAIDON32-Boost										0	
XCR34-Boost											0
XCR34-JR-Boost											0
XCR32-Boost											0
EPIXON32											0
X1-COIL											0
XCM32											0
XCM30-Boost					0						
XCM-JR					0						
XCT30					0						
XCT-Plus					0						
XCE28					0						
M3010					0						
XCR32-ATB					0						
XCM32-ATB					0						
MOBIE-A32 20"		0									
GVX32		0		0							
NRX					0						
NCX					0						
NVX30					0						
NX1					0						
NEX					0						

客服办事处

亚洲

荣轮科技股份有限公司
彰化县福兴工业区兴业路7号
Tel: 886-(0)4-769-5115
service@srsuntour.com.tw

昆山荣轮国际贸易有限公司
215333
江苏省昆山开发区蓬朗洪湖路1500号
Tel: 86-512-5517-1127
Sr-service@srsuntour.com.cn
微信公众号: SR_SUNTOUR_CN

爱司尔贸易 (深圳) 有限公司
518106
深圳市光明新区公明镇水贝路
佳兴厂房2栋5楼501室
Tel: 86-755-271-084 83
service@srsuntour.com.cn

SR SUNTIUR Japan
〒111-0051
東京都台東区蔵前3-13-13 NRビル 4F
Tel: 81-3-5829-9211

EUROPE

SR SUNTOUR EUROPE GmbH
Riedstrasse 31
83627 Warngau, Germany
Tel: +49-(0)802-150-793-0
service@srsuntour-cycling.com

SR SUNTOUR Düsseldorf GmbH
Fichtenstrasse 115,
40233 Düsseldorf Germany
Tel: +49-(0)211-5426-8950
service@srsuntour-cycling.com

SAV SR SUNTOUR FRANCE
604 voie Galilee
73800 Sainte Helene du Lac, France
Tel: +33-(0)981-241650
sav@srsuntour-cycling.com

USA

SR SUNTOUR North America Inc.
7509 S. 5th Street Suite 124
Ridgefield, Washington 98642
Tel: +1-360-737-6450
Sales: ssna@srsuntourna.com
Service, warranty: service@srsuntourna.com

SR SUNTOUR Madison
910 Watson Avenue
Madison, Washington 53713 USA
Tel: +1-608-229-6610
service@usulcorp.com

网页链接

有关更多信息, 请访问 www.srsuntour-cycling.com。您可以在网站上查找以下信息:

- ◆ Service request: <http://www.srsuntour-cycling.com/service/service-request>
- ◆ Tech videos: <http://www.srsuntour-cycling.com/service/tech-videos>
- ◆ Download area: <https://www.srsuntour.com/en/service/download-area>
- ◆ Owners manuals: <https://www.srsuntour.com/en/service/download-area/consumer-downloads/suspension-fork/suspension-fork-manual/>
- ◆ Fork glossary: <https://www.srsuntour.com/en/service/product-support/glossary/fork-glossary>
- ◆ Warranty: <http://www.srsuntour-cycling.com/service/warranty>